

预案编号：DKYA-01

中信戴卡股份有限公司

生产安全事故综合应急预案

编制单位：中信戴卡股份有限公司

预案版本号：2024-01

颁布日期：2024年08月28日

发布令

公司各部门及全体员工：

为了认真贯彻落实安全生产方针，进一步加强应急管理，一旦事故发生，立即组织施救，防止事故扩大，最大限度减少人员伤亡和财产损失，依据《生产经营单位生产安全事故应急预案编制导则》（GB/T29639-2020）、《生产安全事故应急条例》（国务院令第708号）和《生产安全事故应急预案管理办法》（应急管理部2号令），结合本公司实际，总经理组织编制了《中信戴卡股份有限公司生产安全事故综合应急预案》、《1号线、2号线、6号线、包装车间、表面工程、采购管辖区、锻造车间、行政管辖区、绿色低碳发展中心、模具中心、试验中心、研发车间专项预案》、《1号线、2号线、6号线、包装车间、表面工程、采购管辖区、锻造车间、行政管辖区、绿色低碳发展中心、模具中心、试验中心、研发车间现场处置方案》，2024年08月由专家评审通过后，现予以发布实施。

各部门应及时组织员工学习按预案规定的内容与程序进行培训和演练，确保能及时发现事故，有效防范事故，特别在事故发生后能确保按应急方案实施救援，有效控制事故影响范围与程度。

本预案自发布之日起实施

单位名称（盖章）：中信戴卡股份有限公司

总经理（签字）：

2024年08月28日

目 录

| | |
|-------------|----|
| 1 总则 | 1 |
| 1.1 适用范围 | 1 |
| 1.2 响应分级 | 1 |
| 2 应急组织机构及职责 | 2 |
| 2.1 应急组织机构 | 2 |
| 2.2 各应急小组职责 | 2 |
| 3 应急响应 | 8 |
| 3.1 信息报告 | 8 |
| 3.2 预警 | 9 |
| 3.3 响应启动 | 10 |
| 3.4 应急处置措施 | 11 |
| 3.5 应急支援 | 11 |
| 3.6 响应终止 | 11 |
| 4 后期处理 | 12 |
| 4.1 污染物处理 | 12 |
| 4.2 生产秩序恢复 | 12 |
| 4.3 人员安置 | 12 |
| 4.4 善后工作 | 12 |
| 4.5 善后赔偿 | 12 |
| 5 应急保障 | 13 |
| 5.1 通信与信息保障 | 13 |
| 5.2 应急队伍保障 | 13 |
| 5.3 物资装备保障 | 14 |
| 5.4 其他保障 | 14 |
| 6 附件 | 15 |
| 1. 单位简介 | 15 |
| 2 周边关系 | 15 |
| 2. 风险评估结果 | 16 |
| 3. 应急体系 | 17 |

| | |
|----------------------------|----|
| 4. 应急物资装备清单 | 24 |
| 5. 有关应急部门、机构或人员的联系方式 | 36 |
| 6. 格式化文本 | 42 |
| 7. 各小组工作方案 | 43 |
| 8. 关键的路线、标识和图纸 | 46 |

1 总则

1.1 适用范围

本预案仅适用于本公司在生产经营过程中所发生的安全生产事故后的应急救援处置工作。

1.2 响应分级

根据对事故的处置能力，公司将事故的响应级别分成了三个级别：

三级响应为事故车间、部门的响应，是指发生的事故，车间、部门能够自行处置。

二级响应为公司各应急小组一起参与救援的响应，是指发生事故的车间、部门无法自行处置，需要公司各小组支援，一起参与应急处置。

一级响应为社会力量一起参与救援的响应，是指发生事故后，以公司救援能力无法处置，需要消防部门、应急局、专业救援队等社会力量参与应急处置。

响应分级表

| 响应级别 | 处置能力 | 响应范围 | 影响范围 | 备注 |
|------|-----------------------|-------|---------|----|
| 三级响应 | 车间、部门自行处置 | 车间、部门 | 事故车间 | |
| 二级响应 | 车间、部门无法自行处置，需要公司各小组支援 | 公司 | 事故车间、公司 | |
| 一级响应 | 公司救援能力无法处置 | 社会 | 公司及周边 | |

2 应急组织机构及职责

2.1 应急组织机构

公司成立应急组织，其组成如下：

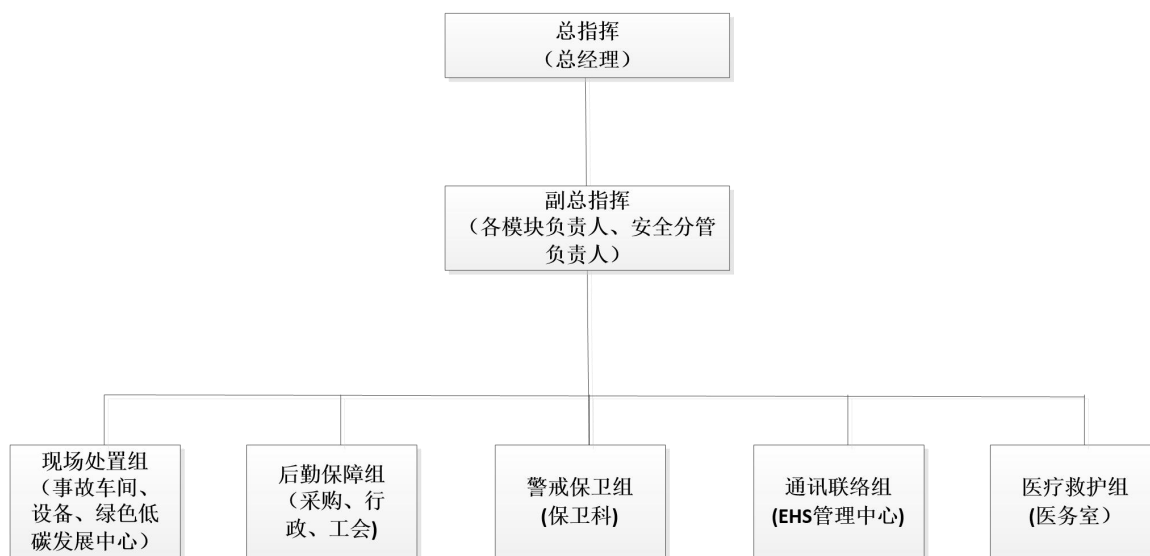
总指挥：总经理

副总指挥：分管副总、安全分管负责人

成员：事故车间、设备、绿色低碳发展中心、采购、行政、工会、保卫科、医疗室、EHS 管理中心

各应急小组工作方案见：附件 7

应急组织体系见下图：



2.2 各应急小组职责

2.2.1 总指挥职责

1) 日常管理职责：

- (1) 负责组织制定、修订公司应急救援预案；
- (2) 负责保障应急救援所需资金；

(3) 组织相关人员每年对应急投入、应急准备、应急处置与救援等工作进行总结评估。

2) 应急救援职责：

(1) 批准本预案的启动与终止，当应急救援指挥部成员意见不统一时，有最终决策权；

(2) 负责所有人员、资源配置、应急队伍调动，明确各应急小组的应急救援职责；

(3) 负责发布和解除公司内事故警报，组织指挥公司应急救援行动，必要时，发布扩大应急信息；

(4) 负责事故信息的上报和传递工作；

(5) 组织职责范围内的事故调查、总结应急救援经验和教训；

(6) 当救援行动由上级指挥进行时协助上级实施救援行动；

(7) 事故处置后迅速组织有关人员进行后期处置及事故调查；

(8) 批准向政府、社会、新闻媒体发布有关信息。

2.2.2 副总指挥职责

1) 日常管理职责：

(1) 协助总指挥检查员工应急救援的培训和演练工作；

(2) 协助总指挥对每年的应急准备、应急处置与救援等工作进行总结评估。

2) 应急救援职责：

(1) 总指挥不在事故应急救援现场时，受总指挥委托任总指挥，履行总指挥职责；

(2) 协助总指挥履行救援指挥职责，在指挥过程中发挥总体协调的作用；

(3) 参与事故调查和处理，书写事故报告，对应急救援工作进行总结。

2.2.3 现场处置组职责

1) 小组构成

现场处置组由事故车间、设备、绿色低碳发展中心员工组成，组长为事故车间负责人。

2) 日常管理职责：

(1) 加强训练与学习，提高抢险救护的能力，熟练掌握抢险救护与警戒疏散知识与技能；

(2) 负责对设备进行检修与日常巡查；

(3) 负责主要设备区域的巡查工作。

3) 应急救援职责：

(1) 发生事故时，由事故车间、设备、绿色低碳发展中心的员工组成现场处置组；

(2) 抢险人员负责抢救现场被困人员至安全地点；

(3) 抢险人员对危险点进行隔离、监控和保护，防止事故扩大及二次事故；

(4) 负责对造成人身伤害事故的有关设备、设施状况进行检查及检修、抢修工作；

(5) 在遇到险情时组长有第一时间下达停工撤人命令的直接决策权和指挥权；

(6) 负责抢救现场受伤人员至临时医疗救护点，受困人员至安全地点。

2.2.4 后勤保障组职责

1) 小组构成

后勤保障组由采购、行政、工会员工组成，组长为部门负责人。

2) 日常管理职责：

(1) 负责应急救援资金的管理；

(2) 参加应急预案的培训与演练。

3) 应急救援职责：

(1) 预案启动时由采购、行政、工会的员工组成后勤保障组；

(2) 负责提供事故救援过程中人员休息场所、饮水、就餐等生活保障；

(3) 负责为应急救援队伍配备必要的防护、救援器材、设备和应急车辆等，并确保救援设备处于良好状态；

(4) 负责将重要物资转移到安全处；

(5) 调查事故造成的损失，协调开展相关保险理赔工作；

(6) 配合上级主管部门做好事故的调查和处理。

2.2.5 警戒保卫组职责

1) 小组构成

警戒保卫组由保卫科员工组成，组长为保卫科负责人。

2) 日常管理职责：

参加应急预案的培训与演练。

3) 应急救援职责：

(1) 预案启动时由保卫科员工组成警戒保卫组；

- (2) 接到事故报警后，立即赶赴现场执行现场警戒、保卫工作；
- (3) 隔离与救援无关的人员与车辆；
- (4) 封闭有关通道，维护事故现场交通秩序；
- (5) 负责事故接警与报告、警戒、治安保卫工作；
- (6) 负责引导消防人员、医疗救护人员进入事故现场实施救援行动
- (7) 严禁外来人员及无关车辆进入事故区域。

2.2.6 通讯联络组职责

1) 小组构成

通讯联络组由 EHS 管理中心员工组成，组长为 EHS 管理中心负责人。

2) 日常管理职责：

- (1) 加强训练与学习，熟练掌握通讯知识与技能；
- (2) 负责安全信息的接收与传递工作；
- (3) 负责更新与保存有关人员和相关公司的联系方式；
- (4) 负责与地方政府事故应急救援主管部门和各类应急救援队伍（医

院、消防队、周边单位等）建立应急救援协作关系。

3) 应急救援职责：

- (1) 预案启动时由 EHS 管理中心员工组成通讯联络组；
- (2) 组织各现场应急救援人员保护事故现场及相关数据；
- (3) 贯彻应急救援小组的应急指令，收集、跟踪有关信息，及时上传

下达；

- (4) 根据接警事故的类别等级，及时向事故应急领导小组报告；
- (5) 负责联络“120”、上级主管部门和周边单位的工作。

2.2.7 医疗救护组职责

1) 小组构成

医疗救护组由医务室员工组成，组长为医务室负责人。

2) 日常管理职责：

- (1) 加强训练与学习，提高医疗救护的能力；
- (2) 参加应急预案的培训与演练；
- (3) 加强训练与学习，提高救护的能力，掌握基本救护的知识和技能；
- (4) 积极学习抢险救护知识。

3) 应急救援职责：

- (1) 预案启动时由医务室员工组成医疗救护组；
- (2) 在安全区域内设置临时医疗救护点，对受伤人员进行紧急救治并进行救护与健康监测；
- (3) 负责组织、实施和监督医疗救护工作的开展，确保医疗救护工作的高效、有序。
- (4) 负责对医疗救护人员进行培训，提高其应急处置能力和业务水平。
- (5) 负责医疗救护物资的储备、管理和使用，确保物资的充足和有效。
- (6) 负责与相关部门、单位建立良好的沟通协调机制，确保信息畅通、资源共享。
- (7) 负责医疗救护工作的总结、评估和改进，不断提高医疗救护水平。

3 应急响应

3.1 信息报告

3.1.1 信息接报

1) 信息接报程序

(1) 本公司 24 小时值守电话：0315-5359119。

(2) 事故发生者首先向事故现场主管报告，现场主管立即向应急救援领导小组报告。报告内容包括：通报人姓名、岗位（职务）、联系方式、事故发生地点、事故类型、事故性质、现场态势简单描述。

2) 信息上报

(1) 事故发生后，总指挥应按规定要求在 1 小时内向秦皇岛经济技术开发区工信和应急管理局报告事故情况。

(2) 现场情况紧急时，可越级上报。

3) 信息传递

(1) 周边人员：当事故发生后，如果预测事故会影响到周边地区的单位，现场主管应及时通知公司应急救援小组，由应急救援小组通知后勤保障和通讯联络组立即联系周边相关单位做好应急准备。

(2) 救援组织与机构：当事故发生后，现场有关人员视事故严重程度可直接向社会救援机构传递信息。

①火警：遇到火灾要及时拨打火警电话“119”，并讲清“三要素”：

——讲清起火的详细地址；

——讲清火灾中燃烧的物品和火势大小；

——讲清报警人的姓名和电话号码。

火警电话打完后，相关人员应立即到本公司大门口或主要路口迎候消防车。

②救护：遇到人员受伤，要及时拨打救护电话“120”，并讲清“三要素”：

- 讲清危重病人所在的详细地址；
- 讲清灾害性质、受伤人数、伤害原因；
- 讲清报警人的姓名和电话号码。

救护电话打完后，相关人员应立即到公司门口或主要路口迎候救护车。

3.1.2 信息处置与研判

接警后，根据事故性质、严重程度、影响范围和可控性，结合公司响应分级条件，由指挥部做出相应的决策并宣布启动响应级别。

若事故级别及事故事态的发展趋势未达到响应启动条件，应急救援指挥部做出预警启动的决策，做好响应准备，实时跟踪事态发展。达到响应条件后，应急救援领导小组跟踪实时跟踪事态发展，科学分析处置需求，及时调整响应级别，避免响应不足或过度响应

3.2 预警

3.2.1 预警启动

1) 预警方式：直接通知、喊话、手机等方式发送预警信息。

2) 内部发布程序：

事故发现者→现场负责人→应急救援指挥部→总指挥；

总指挥→应急救援指挥部→产线负责人→岗位员工

（紧急情况可越级上报）。

3) 预警内容：时间、地点、设备状态、已采取控制措施。

3.2.2 响应准备

本公司在预警启动后开展下列相应准备工作：

- 1) 总指挥及各应急救援小组进入应急状态，立即开展事态跟踪，随时掌握并报告事态进展情况；
- 2) 调集、检查、确认应急所需物资、装备和设施；
- 3) 转移、撤离或者疏散可能受到危害的人员，并进行妥善安置；
- 4) 向邻近单位传递预警信息。

3.2.3 预警解除

经确认导致突发生产安全事故的威胁已经排除，受伤人员得到妥善处理；事故直接原因已找到并且采取了有效控制措施，总指挥宣布解除预警。

3.3 响应启动

各级响应行动内容如下表，各应急组按照应急办公室通知指令行动。

| 信息报告 | | 信息研判 | | 响应行动 | 响应级别 |
|---|------------------------|-----------------|--|--|---------------|
|  一小时内 | 现场发现人员 | 向工段长报告。 | | 按照现场处置方案处置 | 三级响应 (车间级) |
| | 工段长 | 向产线负责人报告。 | | 1. 赶往现场按照现场处置方案组织救援 2. 通知本车间安全员 | |
| | 产线负责人 | 产线力量 是否能够解决? | 是 | 1. 赶往现场组织车间力量按照现场处置方案组织救援。 2. 向模块分管负责人、EHS管理中心通报。 | |
| | | | 否 | 1. 向副指挥、EHS管理中心通报事故，并请求支援。 2. 赶往现场组织车间力量按照现场处置方案组织救援。 | |
| | 副指挥 (模块负责人、安全分管负责人) | 公司力量 是否能够解决? | 是 | 1. 副总指挥赶往事故现场，召集各应急小组，组织各组按照各自职责和处置措施参与救援。 2. 向总指挥汇报事故及救援情况 | 二级响应 (公司级) |
| | | | 否 | 1. 副总指挥赶往事故现场，召集各应急小组，组织各组按照各自职责和处置措施参与救援。 2. 向总指挥汇报事故及救援情况，并请求向社会机构求助。 | |
| 总指挥 (总经理) | 公司力量 是否能够解决? | 是 | 1. 赶往事故现场与副指挥汇合，组织按照预案进行处置。 2. 事故发生1小时内向应急管理局报告事故情况 | 一级响应 (社会级) | |
| | | 否 | 1. 向应急管理局、消防救援部门报告事故并请求支援。 2. 赶往事故现场与副指挥汇合，组织按照预案进行处置，社会救援力量到达后，配合救援。 | | |
| 应急管理局 | | | --- | | |

3.4 应急处置措施

详见各车间或部门事故现场处置方案。

3.5 应急支援

当事态超出公司的应急能力，无法得到有效控制时，总指挥向上级部门请求实施更高级别的应急响应。请求外部应急支援时，详细告知对方以下事项：

- 1) 事故的基本情况和已采取的措施；
- 2) 应急预案启动级别和到场领导相关情况；
- 3) 事故发生的具体位置和救援路线、交通状况；
- 4) 事故单位、联系人姓名和电话；

5) 派出人员在现场醒目位置等候接应，保持现场救援通道通畅，确保救援车辆能够顺利进入现场。

当周边单位专业救援力量进入现场后，应及时听取其专业人员意见，以本站指挥为主；当政府部门负责人或消防专业救援力量进入现场后，指挥权应进行移交，并积极配合。

3.6 响应终止

当下列条件得到满足时，由总指挥下达应急结束命令：

- 1) 事故已消除，不存在二次发生的可能；
- 2) 可能导致次生、衍生事故隐患已消除；
- 3) 事故对人、环境造成的影响已经消除；
- 4) 受伤人员已经得到妥善安置；
- 5) 事故现场已根据有关要求进行了保护。

4 后期处理

4.1 污染物处理

相关人员严格按照有关法律法规的规定，及时组织清理收集事故现场的污染物，必要时请环保部门进行处理。

4.2 生产秩序恢复

总指挥向社会、员工、有关单位发布事故的经过、原因及在事故中采取的各种措施，消除事故对员工、社会造成的影响。

4.3 人员安置

公司首先应确保在事故中受伤、受害人员得到有效的医疗救治与妥善安置。

4.4 善后工作

应急结束后公司应召开专题会议，商议灾后重建和善后事宜。后勤保障和通讯联络组成员依照“四不放过”原则，做好或配合做好事故原因分析、责任界定、责任人处理、保险索赔等工作。

4.5 善后赔偿

公司组织有关人员按照有关规定做好事故中致病、伤残、死亡人员的抚恤工作，赔偿相应损失，并安抚其亲属，按有关法律法规进行赔偿。

5 应急保障

5.1 通信与信息保障

5.1.1 通信保障

1) 应急救援小组全体成员将手机保持 24 小时待机状态，以随时接受应急调遣；

2) 应急救援小组人员的通信联系方式和方法见附件 5 中《应急救援小组》和《现场处置小组》；

3) 上级管理部门、相关应急救援单位和周边单位的联络方式见附件 5 《上级管理部门、相关应急救援单位联系方式》。

5.1.2 通信系统及维护方案

对预案的各有关人员和相关公司联系电话、联系人，由后勤保障和通讯联络组负责及时收集更新；更新后的信息要在 3 小时内向各部门、人员传达，并更新本预案的相关附件。

当公司发生生产安全事故应急领导小组相关人员无法到达现场时，表格内下一顺位的人员直接顶替

5.2 应急队伍保障

5.2.1 应急演练

EHS 部门负责每年组织一次综合应急预案演练或者专项应急预案演练，各生产车间和各部门每半年至少组织一次本车间和部门所有的现场处置方案演练。

5.2.2 培训

各生产车间和各部门每半年组织一次应急预案培训活动，使有关人员了

解应急预案内容，熟悉应急职责、应急程序和岗位应急处置方案。

5.3 物资装备保障

应急救援需要使用的应急物资和装备详见附件4《应急物资装备清单》，应急物资的点检由各车间或部门每月定期点检一次，点检的内容：

- (1) 应急物资的数量、质量、完好程度，确保应急物资没有损坏、过期和失效；
- (2) 储存场所是否符合要求，如通风、防潮、防尘等条件。
- (3) 物资是否标记清晰，易于识别和管理。
- (4) 物资的保质期是否在有效期内，是否需要更换或更新。
- (5) 根据实际情况采取相应的处理办法，及时更新应急物资清单。

5.4 其他保障

5.4.1 经费保障

本公司按国家有关规定提取安全生产费用，设立专项账户专款专用。应急救援经费从安全生产费用中列支。

5.4.2 交通运输保障

本公司配有应急救援车辆，发生事故时可第一时间供现场调用。

5.4.3 治安保障

本公司事故发生时有警戒保卫人员，可以确保公司事故发生时的治安。

5.4.4 技术保障

本公司拥有一支素质较好的专业技术队伍，熟悉本公司的维修工艺流程，掌握了应急处理方案，可以随时处理发生的应急事件。

5.4.5 医疗保障

本公司依托秦皇岛经济技术开发区医院参与应急救援医疗救护工作。

6 附件

1. 单位简介

中信戴卡股份有限公司地址位于河北省秦皇岛市经济技术开发区龙海道 185 号，类型为股份有限公司（外商投资、未上市），注册资本为 197134.2713 万元人民币，成立日期为 1988 年 05 月 26 日，法定代表人为朱志华。经营范围为：铝合金轮毂制造、模具制造、铸造机械制造、汽车零部件专用设备制造，销售自产产品并提供相关服务；金属表面处理、机械零部件加工及设备修理、汽车零部件新技术及新工艺开发及推广应用、铝轮毂性能检验及检测、计算机系统集成及服务、计算机修理及信息咨询、计算机软件开发及服务；化工产品及相关产品的批发，并提供相关服务；汽车、铁路机车车辆、航空设备零部件制造及零售；货物及技术的进出口**（依法须经批准的项目，经相关部门批准后方可开展经营活动）。

2 周边关系

中信戴卡股份有限公司地址位于河北省秦皇岛市经济技术开发区龙海道 185 号，公司东侧为深河家园，南侧为龙海道，西侧为天池路，北侧为秦皇岛市芯驰光电科技有限公司。

2. 风险评估结果

通过对本公司系统的风险评估，确认了公司存在的危险有害因素火灾、其他爆炸、触电、机械伤害、灼烫、车辆伤害、容器爆炸、起重伤害、高处坠落、中毒和窒息、物体打击、淹溺、坍塌。通过事故风险进行评价，中毒和窒息、其他爆炸为较大风险。可通过建立目标、建立操作规程、加强培训及沟通、设置安全警示标识、严格执行检查制度来降低危害。火灾、触电、机械伤害、灼烫、车辆伤害、容器爆炸、起重伤害、高处坠落、物体打击为一般风险，可通过建立目标、建立操作规程、加强培训及沟通降低危害。淹溺、坍塌为低风险，可通过建立操作规程、作业指导书、定期检查来控制风险。

3. 应急体系

根据公司组织管理体系和事故特点，公司生产安全事故应急体系由本综合预案，以车间、部门为单位的各专项预案，各现场处置方案组成。

综合预案是我公司应对各种生产安全事故而制定的综合性工作方案、总体工作程序、措施和应急预案体系的总纲。

专项预案是结合公司的管理特点，以车间、部门为单位，将车间、部门可能发生事故的应急措施和应急流程汇总而专门编制的预案。专项预案重点突出了车间、部门各事故的现场处置流程，以方便车间、部门负责人快速反应组织应急处置。

现场处置方案是各事故应急处置的具体操作方法，重点突出了各事故现场的操作流程、操作方法、注意事项。

应急体系图如下：



| 序号 | 专项预案 | 现场处置方案 | 备注 |
|----|--------------------|---------------------|----|
| 1. | 1 号线安全生产事故专项应急救援预案 | 熔炼除尘器系统火灾事故现场处置方案 | |
| | | 压铸机跑铝事故现场处置方案 | |
| | | 熔炼炉铝液外溢事故现场处置方案 | |
| | | 毛刺机及其除尘系统火灾事故现场处置方案 | |
| | | 漆房（含供漆间）火灾事故现场处置方案 | |
| | | 粉房（含除尘系统）火灾事故现场处置方案 | |
| | | 产线漆库火灾事故现场处置方案 | |
| | | 废气管道火灾事故现场处置方案 | |
| | | 燃气泄漏现场处置方案 | |
| | | 燃气火灾事故现场处置方案 | |
| | | 造渣池有限空间事故现场处置方案 | |
| | | 有限空间（箱罐）事故现场处置方案 | |
| | | 有限空间（井类）事故现场处置方案 | |
| | | 化学品泄漏、腐蚀现场处置方案 | |
| | | 通用火灾事故现场处置方案 | |
| | | 通用触电事故现场处置方案 | |
| | | 房顶火灾事故现场处置方案 | |
| | | 电气火灾事故现场处置方案 | |
| | | RCO 火灾事故现场处置方案 | |
| | | 丙烷气瓶火灾事故现场处置方案 | |
| 2. | 2 号线安全生产事故专项应急救援预案 | 熔炼除尘器系统火灾事故现场处置方案 | |
| | | 压铸机跑铝事故现场处置方案 | |
| | | 熔炼炉铝液外溢事故现场处置方案 | |
| | | 毛刺机及其除尘系统火灾事故现场处置方案 | |
| | | 漆房（含供漆间）火灾事故现场处置方案 | |
| | | 粉房（含除尘系统）火灾事故现场处置方案 | |
| | | 调漆中心火灾事故现场处置方案 | |
| | | 废气管道火灾事故现场处置方案 | |
| | | 燃气泄漏现场处置方案 | |

| 序号 | 专项预案 | 现场处置方案 | 备注 |
|----|--------------------|---------------------|----|
| | | 燃气火灾事故现场处置方案 | |
| | | 造渣池有限空间事故现场处置方案 | |
| | | 有限空间（箱罐）事故现场处置方案 | |
| | | 有限空间（井类）事故现场处置方案 | |
| | | 化学品泄漏、腐蚀现场处置方案 | |
| | | 通用火灾事故现场处置方案 | |
| | | 通用触电事故现场处置方案 | |
| | | 房顶火灾事故现场处置方案 | |
| | | 电气火灾事故现场处置方案 | |
| | | 丙烷气瓶火灾事故现场处置方案 | |
| | | 液氮泄漏、窒息事故现场处置方案 | |
| | | RCO 火灾事故现场处置方案 | |
| 3. | 6 号线安全生产事故专项应急救援预案 | 熔炼除尘器系统火灾事故现场处置方案 | |
| | | 压铸机跑铝事故现场处置方案 | |
| | | 熔炼炉铝液外溢事故现场处置方案 | |
| | | 毛刺机及其除尘系统火灾事故现场处置方案 | |
| | | 漆房（含供漆间）火灾事故现场处置方案 | |
| | | 粉房（含除尘系统）火灾事故现场处置方案 | |
| | | 线外调漆间火灾事故现场处置方案 | |
| | | 废气管道火灾事故现场处置方案 | |
| | | 抛丸机及除尘系统火灾事故现场处置方案 | |
| | | 燃气泄漏现场处置方案 | |
| | | 燃气火灾事故现场处置方案 | |
| | | 清水桶、原水桶有限空间事故现场处置方案 | |
| | | 造渣池有限空间事故现场处置方案 | |
| | | 有限空间（箱罐）事故现场处置方案 | |
| | | 化学品泄漏、腐蚀现场处置方案 | |
| | | 通用火灾事故现场处置方案 | |
| | | 通用触电事故现场处置方案 | |

| 序号 | 专项预案 | 现场处置方案 | 备注 |
|----|---------------------|---------------------|----|
| | | 房顶火灾事故现场处置方案 | |
| | | 电气火灾事故现场处置方案 | |
| | | 丙烷气瓶火灾事故现场处置方案 | |
| | | 液氩（氮）罐泄漏事故现场处置方案 | |
| 4. | 包装车间安全生产事故专项应急救援预案 | 坍塌事故现场处置方案 | |
| | | 通用火灾事故现场处置方案 | |
| | | 通用触电事故现场处置方案 | |
| | | 房顶火灾事故现场处置方案 | |
| | | 电气火灾事故现场处置方案 | |
| 5. | 表面工程安全生产事故专项应急救援预案 | 打磨间火灾事故现场处置方案 | |
| | | 除尘管道火灾事故现场处置方案 | |
| | | 通用火灾事故现场处置方案 | |
| | | 通用触电事故现场处置方案 | |
| | | 房顶火灾事故现场处置方案 | |
| | | 电气火灾事故现场处置方案 | |
| | | 有限空间（井类）事故现场处置方案 | |
| 6. | 研发车间安全生产事故专项应急救援预案 | 液氩（氮）罐泄漏事故现场处置方案 | |
| | | 熔炼炉铝液外溢事故现场处置方案 | |
| | | 通用触电事故现场处置方案 | |
| | | 房顶火灾事故现场处置方案 | |
| | | 电气火灾事故现场处置方案 | |
| | | 压铸机跑铝事故现场处置方案 | |
| | | 毛刺机及其除尘系统火灾事故现场处置方案 | |
| | | 抛丸机及除尘系统火灾事故现场处置方案 | |
| | | 丙烷泄漏、火灾事故现场处置方案 | |
| | | 通用火灾事故现场处置方案 | |
| 7. | 采购管辖区安全生产事故专项应急救援预案 | 丙烷泄漏、火灾事故现场处置方案 | |
| | | 液氩（氮）罐泄漏事故现场处置方案 | |
| | | 通用火灾事故现场处置方案 | |

| 序号 | 专项预案 | 现场处置方案 | 备注 |
|-----|------------------------|-----------------------|----|
| | | 通用触电事故现场处置方案 | |
| | | 房顶火灾事故现场处置方案 | |
| | | 电气火灾事故现场处置方案 | |
| | | 油漆库火灾事故现场处置方案 | |
| | | 油漆库泄漏事故现场处置方案 | |
| | | 其他物品库火灾现场处置方案 | |
| | | 液压油库火灾事故现场处置方案 | |
| | | 叉车加油泄漏火灾事故现场处置方案 | |
| 8. | 锻造车间安全生产事故 专项应急救援预案 | 贝磁及环保系统火灾事故现场处置方案 | |
| | | 通用火灾事故现场处置方案 | |
| | | 通用触电事故现场处置方案 | |
| | | 房顶火灾事故现场处置方案 | |
| | | 电气火灾事故现场处置方案 | |
| | | 锻造机台及风道火灾事故现场处置方案 | |
| | | 热水池淹溺烫伤事故现场处置方案 | |
| | | 燃气泄漏现场处置方案 | |
| | | 燃气火灾事故现场处置方案 | |
| | | 有限空间（热处理蓄水池）事故现场处置方案 | |
| 9. | 试验中心安全生产事故 专项应急救援预案 | 化学品泄漏、腐蚀现场处置方案 | |
| | | 通用火灾事故现场处置方案 | |
| | | 通用触电事故现场处置方案 | |
| | | 房顶火灾事故现场处置方案 | |
| | | 电气火灾事故现场处置方案 | |
| 10. | 模具中心安全生产事故 专项应急救援预案 | 丙烷泄漏、火灾事故现场处置方案 | |
| | | 通用火灾事故现场处置方案 | |
| | | 通用触电事故现场处置方案 | |
| | | 房顶火灾事故现场处置方案 | |
| | | 电气火灾事故现场处置方案 | |
| 11. | 绿色低碳发展中心安全 | 开闭所、配电室、电容室火灾事故现场处置方案 | |

| 序号 | 专项预案 | 现场处置方案 | 备注 |
|-----|---------------------|--------------------|----|
| | 生产事故专项应急救援预案 | 油浸变压器火灾事故现场处置方案 | |
| | | 通用火灾事故现场处置方案 | |
| | | 通用触电事故现场处置方案 | |
| | | 房顶火灾事故现场处置方案 | |
| | | 电气火灾事故现场处置方案 | |
| | | 六氟化硫泄漏事故现场处置方案 | |
| | | 燃气火灾事故现场处置方案 | |
| | | 燃气泄漏现场处置方案 | |
| | | 化学品泄漏、腐蚀现场处置方案 | |
| | | 有限空间（生化膜池）事故现场处置方案 | |
| | | 有限空间（井类）事故现场处置方案 | |
| 12. | 行政管辖区安全生产事故专项应急救援预案 | 厨房烟道火灾事故现场处置方案 | |
| | | 通用触电事故现场处置方案 | |
| | | 房顶火灾事故现场处置方案 | |
| | | 电气火灾事故现场处置方案 | |
| | | 燃气泄漏现场处置方案 | |
| | | 厨房火灾事故现场处置方案 | |
| | | 通用火灾事故现场处置方案 | |
| | | 宿舍应急疏散现场处置方案 | |
| | | 电动车棚火灾事故现场处置方案 | |
| | | 办公楼应急疏散事故现场处置方案 | |
| | | 有限空间（井类）事故现场处置方案 | |

4. 应急物资装备清单

应急装备物资一览表

| 序号 | 名称 | 数量 | 所在地点 | 管理人 | 电话 | 功能完善程度 | 部门 |
|-----|----------|-----|--------|-----|----|--------|------|
| 1. | 防爆风机 | 1 | 涂装化验室 | 陈凯 | | 完好 | 1 号线 |
| 2. | 救援三脚架 | 1 | 涂装化验室 | 陈凯 | | 完好 | |
| 3. | 差速器 | 2 | 涂装化验室 | 陈凯 | | 完好 | |
| 4. | 对讲机 | 2 | 涂装化验室 | 陈凯 | | 完好 | |
| 5. | 安全绳 | 1 | 涂装化验室 | 陈凯 | | 完好 | |
| 6. | 正压呼吸器 | 1 | 涂装化验室 | 陈凯 | | 完好 | |
| 7. | 手电 | 2 | 涂装化验室 | 陈凯 | | 完好 | |
| 8. | 安全带 | 2 | 涂装化验室 | 陈凯 | | 完好 | |
| 9. | 四合一气体检测仪 | 1 | 涂装化验室 | 陈凯 | | 完好 | |
| 10. | 消防干砂 | 1 | 涂装化验室 | 陈凯 | | 完好 | |
| 11. | 测温枪 | 2 | 涂装化验室 | 陈凯 | | 完好 | |
| 12. | 天然气探测报警器 | 2 | 涂装化验室 | 陈凯 | | 完好 | |
| 13. | 耐酸碱手套 | 2 | 涂装化验室 | 陈凯 | | 完好 | |
| 14. | 耐酸碱靴 | 2 | 涂装化验室 | 陈凯 | | 完好 | |
| 15. | 防护眼罩 | 2 | 涂装化验室 | 陈凯 | | 完好 | |
| 16. | 防毒面具 | 2 | 涂装化验室 | 陈凯 | | 完好 | |
| 17. | 医疗急救箱 | 1 | 涂装化验室 | 陈凯 | | 完好 | |
| 18. | 防烫手套 | 2 | 涂装化验室 | 陈凯 | | 完好 | |
| 19. | 提灭火器绳索 | 2 | 涂装化验室 | 陈凯 | | 完好 | |
| 20. | 喷雾水枪 | 2 | 涂装化验室 | 陈凯 | | 完好 | |
| 21. | 洗眼器 | 2 | 涂装化验室 | 陈凯 | | 完好 | |
| 22. | 防护眼镜 | 1 副 | 员工之家外面 | 朱庆飞 | | 完好 | 2 号线 |
| 23. | 手提式防爆探照灯 | 1 个 | 员工之家外面 | 朱庆飞 | | 完好 | |
| 24. | 救生缓降器 | 1 个 | 员工之家外面 | 朱庆飞 | | 完好 | |
| 25. | 紧急逃生呼吸装置 | 1 个 | 员工之家外面 | 朱庆飞 | | 完好 | |
| 26. | 安全绳 | 3 条 | 员工之家外面 | 朱庆飞 | | 完好 | |
| 27. | 正压式空呼 | 2 套 | 员工之家外面 | 朱庆飞 | | 完好 | |

| 序号 | 名称 | 数量 | 所在地点 | 管理人 | 电话 | 功能完善程度 | 部门 | |
|-----|-----------------|-------|---------------------|-------------------|----|--------|----|------|
| 28. | 排烟机 | 1 个 | 员工之家外面 | 朱庆飞 | | 完好 | | |
| 29. | 应急梯 | 2 个 | 员工之家外面 | 朱庆飞 | | 完好 | | |
| 30. | 安全带 | 2 盘 | 员工之家外面 | 朱庆飞 | | 完好 | | |
| 31. | 对讲机 | 3 个 | 员工之家外面 | 朱庆飞 | | 完好 | | |
| 32. | 防爆电筒 | 2 个 | 员工之家外面 | 朱庆飞 | | 完好 | | |
| 33. | 防坠器 | 2 个 | 员工之家外面 | 朱庆飞 | | 完好 | | |
| 34. | 风机 | 1 套 | 员工之家外面 | 朱庆飞 | | 完好 | | |
| 35. | 三脚架 | 2 个 | 员工之家外面 | 朱庆飞 | | 完好 | | |
| 36. | 延伸杆 | 1 个 | 员工之家外面 | 朱庆飞 | | 完好 | | |
| 37. | 长管呼吸器 | 1 套 | 员工之家外面 | 朱庆飞 | | 完好 | | |
| 38. | 防护服 | 1 套 | 员工之家外面 | 朱庆飞 | | 完好 | | |
| 39. | 防护靴 | 1 套 | 员工之家外面 | 朱庆飞 | | 完好 | | |
| 40. | 防护手套 | 1 套 | 员工之家外面 | 朱庆飞 | | 完好 | | |
| 41. | 手持式天然气 气体报警器 | 1 台 | 员工之家外面 | 朱庆飞 | | 完好 | | |
| 42. | 医疗急救箱 | 1 | 员工之家外面 | 朱庆飞 | | 完好 | | |
| 43. | 提灭火器绳索 | 2 | 员工之家外面 | 朱庆飞 | | 完好 | | |
| 44. | 干沙 | 0.5 方 | 员工之家外面 | 朱庆飞 | | 完好 | | |
| 45. | 喷雾水枪 | 3 | 员工之家外面 | 朱庆飞 | | 完好 | | |
| 46. | 测温枪 | 2 | 员工之家外面 | 朱庆飞 | | 完好 | | |
| 47. | 应急照明灯 | 2 把 | 熔炼西门北侧应 急物资柜 | 薛宏飞 沈奇飞 乔宗强 | | 完好 | | 6 号线 |
| 48. | 应急照明灯 | 2 把 | 机加 2#配电间 东侧应急物资柜 | 郎有林 薛勇 徐猛 | | 完好 | | |
| 49. | 应急头灯 | 2 把 | 熔炼西门北侧应 急物资柜 | 薛宏飞 沈奇飞 乔宗强 | | 完好 | | |
| 50. | 应急头灯 | 2 把 | 机加 2#配电间 东侧应急物资柜 | 郎有林 薛勇 徐猛 | | 完好 | | |
| 51. | 急救担架 | 1 个 | 熔炼西门北侧应 急物资柜 | 薛宏飞 沈奇飞 乔宗强 | | 完好 | | |
| 52. | 急救担架 | 1 个 | 机加 2#配电间 东侧应急物资柜 | 郎有林 薛勇 | | 完好 | | |

| 序号 | 名称 | 数量 | 所在地点 | 管理人 | 电话 | 功能完善程度 | 部门 |
|-----|--------------|-----|---------------------|-------------------|----|--------|----|
| | | | | 徐猛 | | | |
| 53. | 警戒带 | 1 卷 | 熔炼西门北侧 应急物资柜 | 薛宏飞 沈奇飞 乔宗强 | | 完好 | |
| 54. | 水带 | 1 卷 | 熔炼西门北侧应 急物资柜 | 薛宏飞 沈奇飞 乔宗强 | | 完好 | |
| 55. | 防爆风机 | 1 个 | 涂装 43 轴有限 空间应急物资 | 余棠贤 | | 完好 | |
| 56. | 救援三角架 | 1 个 | 涂装 43 轴有限 空间应急物资 | 余棠贤 | | 完好 | |
| 57. | 差速器 | 2 个 | 涂装 43 轴有限 空间应急物资 | 余棠贤 | | 完好 | |
| 58. | 对讲机 | 3 个 | 涂装 43 轴有限 空间应急物资 | 余棠贤 | | 完好 | |
| 59. | 安全绳 | 1 条 | 涂装 43 轴有限 空间应急物资 | 余棠贤 | | 完好 | |
| 60. | 正压呼吸器 | 1 套 | 涂装 43 轴有限 空间应急物资 | 余棠贤 | | 完好 | |
| 61. | 手电 | 2 把 | 涂装 43 轴有限 空间应急物资 | 余棠贤 | | 完好 | |
| 62. | 安全带 | 2 套 | 涂装 43 轴有限 空间应急物资 | 余棠贤 | | 完好 | |
| 63. | 四合一气体检 测仪 | 1 个 | 涂装 43 轴有限 空间应急物资 | 余棠贤 | | 完好 | |
| 64. | 喷雾水枪 | 3 | 涂装 43 轴 | 杨子健 | | 完好 | |
| 65. | 提灭火器绳索 | 2 | 涂装 43 轴 | 杨子健 | | 完好 | |
| 66. | 洗眼器 | 1 | 涂装 43 轴 | 杨子健 | | 完好 | |
| 67. | 低温防护服 | 1 | 涂装 43 轴 | 杨子健 | | 完好 | |
| 68. | 低温防护鞋 | 1 | 涂装 43 轴 | 杨子健 | | 完好 | |
| 69. | 低温防护手套 | 1 | 涂装 43 轴 | 杨子健 | | 完好 | |
| 70. | 消防干砂 | 1 | 涂装 43 轴 | 杨子健 | | 完好 | |
| 71. | 测温枪 | 1 | 涂装 43 轴 | 杨子健 | | 完好 | |
| 72. | 天然气探测报 警器 | 1 | 涂装 43 轴 | 杨子健 | | 完好 | |
| 73. | 耐酸碱手套 | 2 | 涂装 43 轴 | 杨子健 | | 完好 | |
| 74. | 耐酸碱靴 | 2 | 涂装 43 轴 | 杨子健 | | 完好 | |
| 75. | 防护眼罩 | 2 | 涂装 43 轴 | 杨子健 | | 完好 | |

| 序号 | 名称 | 数量 | 所在地点 | 管理人 | 电话 | 功能完善程度 | 部门 |
|------|-----------------|----|-----------------|------------|----|--------|-------------------------|
| 76. | 防毒面具 | 2 | 涂装 43 轴 | 杨子健 | | 完好 | 包装车间 |
| 77. | 医疗急救箱 | 1 | 涂装 43 轴 | 杨子健 | | 完好 | |
| 78. | 应急手电 | 2 | 应急物资箱 | 李明洋 | | 完好 | |
| 79. | 救急药箱 | 1 | 车间现场 | 李明洋 | | 完好 | |
| 80. | 担架 | 1 | 车间现场 | 李明洋 | | 完好 | |
| 81. | 应急手电 | 2 | 应急物资箱 | 曾范雨 | | 完好 | |
| 82. | 救急药箱 | 1 | 车间现场 | 曾范雨 | | 完好 | |
| 83. | 担架 | 1 | 车间现场 | 曾范雨 | | 完好 | |
| 84. | 提灭火器绳索 15 米 | 2 | 车间现场 | 曾范雨 | | 完好 | |
| 85. | 提灭火器绳索 15 米 | 2 | 车间现场 | 李明洋 | | 完好 | |
| 86. | 应急手电 | 2 | 车间应急物资箱 | 安成江 | | 完好 | 表面工程 |
| 87. | 正压式空气呼 吸器 | 1 | 车间应急物资箱 | 安成江 | | 完好 | |
| 88. | 安全绳 | 2 | 车间应急物资箱 | 安成江 | | 完好 | |
| 89. | 医药急救箱 | 1 | 车间现场 | 安成江 | | 完好 | |
| 90. | 担架 | 2 | 车间现场 | 安成江 | | 完好 | |
| 91. | 对讲机 | 3 | 车间应急物资箱 | 安成江 | | 完好 | |
| 92. | 应急车辆（公 司保卫科） | 1 | 门卫（冀 CDK229） | 门卫值 班人员 | | 完好 | |
| 93. | 应急风机 | 1 | 车间应急物资箱 | 安成江 | | 完好 | |
| 94. | 风管 | 1 | 车间应急物资箱 | 安成江 | | 完好 | |
| 95. | 三脚架及绞盘 | 1 | 车间应急物资箱 | 安成江 | | 完好 | |
| 96. | 四合一检测仪 | 1 | 车间应急物资箱 | 安成江 | | 完好 | |
| 97. | 提灭火器绳索 | 2 | 车间应急物资箱 | 安成江 | | 完好 | 采购管 辖区 （东部 厂区） |
| 98. | 推车式干粉灭 火器 | 2 | 综合库房东南侧 | 田明 | | 完好 | |
| 99. | 手提式干粉灭 火器 | 2 | 综合库房东南侧 | 田明 | | 完好 | |
| 100. | 手提式二氧化 碳 | 2 | 综合库房东南侧 | 田明 | | 完好 | |
| 101. | 手提式干粉灭 火器 | 2 | 2 综合库房东北 侧 | 田明 | | 完好 | |
| 102. | 手提式二氧化 碳 | 2 | 2 综合库房东北 侧 | 田明 | | 完好 | |

| 序号 | 名称 | 数量 | 所在地点 | 管理人 | 电话 | 功能完善程度 | 部门 |
|------|----------|-----|-----------|-----|----|--------|----|
| 103. | 手提式干粉灭火器 | 1 | 3 综合库房西北侧 | 田明 | | 完好 | |
| 104. | 手提式干粉灭火器 | 1 | 3 综合库房西北侧 | 田明 | | 完好 | |
| 105. | 手提式二氧化碳 | 2 | 3 综合库房西北侧 | 田明 | | 完好 | |
| 106. | 手提式二氧化碳 | 2 | 三号库门口 | 田明 | | 完好 | |
| 107. | 手提式干粉灭火器 | 4 | 三号库房内 | 田明 | | 完好 | |
| 108. | 推车式干粉灭火器 | 2 | 三号库房外 | 田明 | | 完好 | |
| 109. | 手提式干粉灭火器 | 2 | 三号库房外 | 田明 | | 完好 | |
| 110. | 手提式干粉灭火器 | 3 | 三号库房外 | 田明 | | 完好 | |
| 111. | 手提式干粉灭火器 | 2 | 氧气库 | 田明 | | 完好 | |
| 112. | 手提式干粉灭火器 | 3 | 丙烷库 | 田明 | | 完好 | |
| 113. | 手提式二氧化碳 | 1 | 四号库外 | 田明 | | 完好 | |
| 114. | 手提式干粉灭火器 | 3 | 四号库外 | 田明 | | 完好 | |
| 115. | 手提式干粉灭火器 | 3 | 七号库内 | 田明 | | 完好 | |
| 116. | 推车式干粉灭火器 | 2 | 九号库房墙外 | 田明 | | 完好 | |
| 117. | 手提式干粉灭火器 | 1 | 九号库房墙外 | 田明 | | 完好 | |
| 118. | 手提式干粉灭火器 | 3 | 九号库房墙外 | 田明 | | 完好 | |
| 119. | 手提式二氧化碳 | 2 | 九号库房内【西门】 | 田明 | | 完好 | |
| 120. | 手提式干粉灭火器 | 2 | 九号库房内【东门】 | 田明 | | 完好 | |
| 121. | 喷雾水枪 | 2 | 丙烷库 | 田明 | | 完好 | |
| 122. | 提灭火器绳索 | 2 | 每个库 | 田明 | | 完好 | |
| 123. | 医疗急救箱 | 1 | 办公室 | 田明 | | 完好 | |
| 124. | 防护服 | 1 套 | 氧气库 | 田明 | | 完好 | |
| 125. | 防护靴 | 1 套 | 氧气库 | 田明 | | 完好 | |

| 序号 | 名称 | 数量 | 所在地点 | 管理人 | 电话 | 功能完善程度 | 部门 | |
|------|--------|-----|---------|-----|----|--------|-----------------|-----|
| 126. | 防护手套 | 1 套 | 氧气库 | 田明 | | 完好 | | |
| 127. | 空气呼吸器 | 2 | 化工库值班室 | 董大雷 | | 完好 | 采购管辖区 (产业园区) | |
| 128. | 安全帽 | 6 | 化工库值班室 | 董大雷 | | 完好 | | |
| 129. | 防毒面具 | 4 | 化工库值班室 | 董大雷 | | 完好 | | |
| 130. | 防腐手套 | 6 | 9 号库 | 董大雷 | | 完好 | | |
| 131. | 防毒面具 | 6 | 9 号库 | 董大雷 | | 完好 | | |
| 132. | 吸附棉条 | 4 | 9 号库 | 董大雷 | | 完好 | | |
| 133. | 吸附棉片 | 100 | 9 号库 | 董大雷 | | 完好 | | |
| 134. | 围堵沙 | -- | 9 号库 | 董大雷 | | 完好 | | |
| 135. | 安全帽 | 2 | 9 号库 | 董大雷 | | 完好 | | |
| 136. | 防腐手套 | 6 | 4 号库 | 董大雷 | | 完好 | | |
| 137. | 防毒面具 | 6 | 4 号库 | 董大雷 | | 完好 | | |
| 138. | 吸附棉条 | 4 | 4 号库 | 董大雷 | | 完好 | | |
| 139. | 吸附棉片 | 100 | 4 号库 | 董大雷 | | 完好 | | |
| 140. | 围堵沙 | -- | 4 号库 | 董大雷 | | 完好 | | |
| 141. | 安全帽 | 2 | 4 号库 | 董大雷 | | 完好 | | |
| 142. | 防腐手套 | 4 | 14 号库 | 董大雷 | | 完好 | | |
| 143. | 防毒面具 | 4 | 14 号库 | 董大雷 | | 完好 | | |
| 144. | 吸附棉条 | 4 | 14 号库 | 董大雷 | | 完好 | | |
| 145. | 吸附棉片 | 10 | 14 号库 | 董大雷 | | 完好 | | |
| 146. | 防腐手套 | 4 | 13 号库 | 董大雷 | | 完好 | | |
| 147. | 防毒面具 | 4 | 13 号库 | 董大雷 | | 完好 | | |
| 148. | 吸附棉条 | 4 | 13 号库 | 董大雷 | | 完好 | | |
| 149. | 吸附棉片 | 4 | 13 号库 | 董大雷 | | 完好 | | |
| 150. | 手电筒 | 1 | 值班室 | 董大雷 | | 完好 | | |
| 151. | 喷雾水枪 | 2 | 丙烷库 | 董大雷 | | 完好 | | |
| 152. | 提灭火器绳索 | 2 | 每个库 | 董大雷 | | 完好 | | |
| 153. | 医疗急救箱 | 1 | 办公室 | 董大雷 | | 完好 | | |
| 154. | 防护服 | 1 套 | 氧气库 | 董大雷 | | 完好 | | |
| 155. | 防护靴 | 1 套 | 氧气库 | 董大雷 | | 完好 | | |
| 156. | 防护手套 | 1 套 | 氧气库 | 董大雷 | | 完好 | | |
| 157. | 防爆风机 | 1 | B 线锯床对面 | 王建宁 | | 完好 | | 锻造车 |

| 序号 | 名称 | 数量 | 所在地点 | 管理人 | 电话 | 功能完善程度 | 部门 |
|------|----------|-----|----------|-----|----|--------|----|
| 158. | 救援三脚架 | 1 | B线锯床对面 | 王建宁 | | 完好 | 间 |
| 159. | 差速器 | 2 | B线锯床对面 | 王建宁 | | 完好 | |
| 160. | 对讲机 | 2 | B线锯床对面 | 王建宁 | | 完好 | |
| 161. | 安全绳 | 1 | B线锯床对面 | 王建宁 | | 完好 | |
| 162. | 正压呼吸器 | 1 | B线锯床对面 | 王建宁 | | 完好 | |
| 163. | 手电 | 2 | B线锯床对面 | 王建宁 | | 完好 | |
| 164. | 安全带 | 2 | B线锯床对面 | 王建宁 | | 完好 | |
| 165. | 四合一气体检测仪 | 1 | B线锯床对面 | 王建宁 | | 完好 | |
| 166. | 手电筒 | 4 | 一楼办公室过道 | 王建宁 | | 完好 | |
| 167. | 担架 | 1 | 一楼办公室过道 | 王建宁 | | 完好 | |
| 168. | 有毒气体探测仪 | 1 | 有限空间专用箱内 | 王建宁 | | 完好 | |
| 169. | 可燃气体检测仪 | 2 | 热处理中控室 | 王建宁 | | 完好 | |
| 170. | 隔离警示带 | 5 | B线锯床对面 | 王建宁 | | 完好 | |
| 171. | 医疗急救箱 | 1 | B线锯床对面 | 王建宁 | | 完好 | |
| 172. | 提灭火器绳索 | 2 | B线锯床对面 | 王建宁 | | 完好 | |
| 173. | 防毒面具 | 20 | 值班室 | 王淑生 | | 完好 | |
| 174. | 干粉灭火器 | 91 | 1号宿舍楼 | 王淑生 | | 完好 | |
| 175. | 二氧化碳灭火器 | 40 | 2号宿舍楼 | 王淑生 | | 完好 | |
| 176. | 干粉灭火器 | 40 | 2号宿舍楼 | 王淑生 | | 完好 | |
| 177. | 二氧化碳灭火器 | 40 | 3号宿舍楼 | 王淑生 | | 完好 | |
| 178. | 干粉灭火器 | 101 | 3号宿舍楼 | 王淑生 | | 完好 | |
| 179. | 二氧化碳灭火器 | 53 | 4号宿舍楼 | 王淑生 | | 完好 | |
| 180. | 干粉灭火器 | 53 | 4号宿舍楼 | 王淑生 | | 完好 | |
| 181. | 水基灭火器 | 6 | 车棚两侧均匀分布 | 王淑生 | | 完好 | |
| 182. | 干粉灭火器 | 6 | 车棚两侧均匀分布 | 王淑生 | | 完好 | |
| 183. | 干粉灭火器 | 16 | 库房 | 王淑生 | | 完好 | |
| 184. | 天然气气体报警器 | 1 | 库房 | 王淑生 | | 完好 | |

| 序号 | 名称 | 数量 | 所在地点 | 管理人 | 电话 | 功能完善程度 | 部门 | |
|------|--------------|----|----------|-----|----|--------|------|----------|
| 185. | 灭火毯 | 4 | 库房 | 王淑生 | | 完好 | | |
| 186. | 应急风机 | 1 | 库房 | 王淑生 | | 完好 | | |
| 187. | 风管 | 1 | 库房 | 王淑生 | | 完好 | | |
| 188. | 三脚架及绞盘 | 1 | 库房 | 王淑生 | | 完好 | | |
| 189. | 空气呼吸器 | 1 | 库房 | 王淑生 | | 完好 | | |
| 190. | 安全带 | 1 | 库房 | 王淑生 | | 完好 | | |
| 191. | 医疗急救箱 | 1 | 库房 | 王淑生 | | 完好 | | |
| 192. | 提灭火器绳索 | 2 | 库房 | 王淑生 | | 完好 | | |
| 193. | 手持高音喇叭 | 2 | 库房 | 王淑生 | | 1 | | |
| 194. | 逃生指挥荧光棒 | 10 | 库房 | 王淑生 | | 1 | | |
| 195. | 移动式消防排烟机 | 1个 | 空压站应急物品箱 | 刘国强 | | 完好 | | 绿色低碳发展中心 |
| 196. | 救援三脚架 | 1个 | 空压站应急物品箱 | 刘国强 | | 完好 | | |
| 197. | 对讲机 | 1个 | 空压站应急物品箱 | 刘国强 | | 完好 | | |
| 198. | 安全绳 | 1套 | 空压站应急物品箱 | 刘国强 | | 完好 | | |
| 199. | 正压呼吸器 | 2套 | 空压站应急物品箱 | 刘国强 | | 完好 | | |
| 200. | 缓降器 | 1套 | 空压站应急物品箱 | 刘国强 | | 完好 | | |
| 201. | 伸缩梯 | 1个 | 空压站应急物品箱 | 刘国强 | | 完好 | | |
| 202. | 工作服、手套、护目镜、鞋 | 1套 | 空压站应急物品箱 | 刘国强 | | 完好 | | |
| 203. | 手持式天然气气体报警器 | 1台 | 空压站应急物品箱 | 刘国强 | | 完好 | | |
| 204. | 医疗急救箱 | 1 | 空压站应急物品箱 | 刘国强 | | 完好 | | |
| 205. | 提灭火器绳索 | 2 | 空压站应急物品箱 | 刘国强 | | 完好 | | |
| 206. | 防爆风机 | 1 | 海外发货区 | 史晨曦 | | 完好 | 模具中心 | |
| 207. | 救援三脚架 | 1 | 海外发货区 | 史晨曦 | | 完好 | | |
| 208. | 差速器 | 2 | 海外发货区 | 史晨曦 | | 完好 | | |
| 209. | 防爆对讲机 | 3 | 海外发货区 | 史晨曦 | | 完好 | | |
| 210. | 安全绳 | 2 | 海外发货区 | 史晨曦 | | 完好 | | |

| 序号 | 名称 | 数量 | 所在地点 | 管理人 | 电话 | 功能完善程度 | 部门 |
|------|----------|----|-----------------------|--|----|--------|------|
| 211. | 正压式空气呼吸器 | 2 | 海外发货区 | 史晨曦 | | 完好 | |
| 212. | 防爆手电 | 2 | 海外发货区 | 史晨曦 | | 完好 | |
| 213. | 安全带 | 2 | 海外发货区 | 史晨曦 | | 完好 | |
| 214. | 四合一气体检测仪 | 1 | 海外发货区 | 史晨曦 | | 完好 | |
| 215. | 氧气检测仪 | 1 | 海外发货区 | 史晨曦 | | 完好 | |
| 216. | 安全警戒带 | 2 | 北侧生产区与办公室通廊 | 史晨曦 | | 完好 | |
| 217. | 喷雾水枪 | 2 | 海外发货区 | 史晨曦 | | 完好 | |
| 218. | 提灭火器绳索 | 2 | 海外发货区 | 史晨曦 | | 完好 | |
| 219. | 医疗急救箱 | 1 | 海外发货区 | 史晨曦 | | 完好 | |
| 220. | 隔离警示带 | 2 | 管理科办公室 | 刘浩楠 | | 完好 | |
| 221. | 担架 | 1 | 可靠性办公室 | 刘浩楠 | | 完好 | |
| 222. | 洗眼器 | 2 | 化学品库房、磨样室 | 刘浩楠 | | 完好 | |
| 223. | 手电筒 | 2 | 管理科办公室 | 刘浩楠 | | 完好 | |
| 224. | 医疗箱 | 1 | 可靠性办公室 | 刘浩楠 | | 完好 | |
| 225. | 提灭火器绳索 | 2 | 化学品库房、磨样室 | 刘浩楠 | | 完好 | |
| 226. | 耐酸碱手套 | 2 | 化学品库房、磨样室 | 刘浩楠 | | 完好 | |
| 227. | 耐酸碱靴 | 2 | 化学品库房、磨样室 | 刘浩楠 | | 完好 | |
| 228. | 防护眼罩 | 2 | 化学品库房、磨样室 | 刘浩楠 | | 完好 | |
| 229. | 防毒面具 | 2 | 化学品库房、磨样室 | 刘浩楠 | | 完好 | |
| 230. | 手电 | 3 | 热处理南侧应急物资柜、副车架现场应急物资柜 | A 工段许文光 B 工段杨家坡 C 工段刘兆征 副车架周军 | | 完好 | 研发中心 |
| 231. | 急救担架 | 2 | 热处理南侧应急物资柜、副车架现场应急物资柜 | A 工段许文光 B 工段杨 | | 完好 | |

| 序号 | 名称 | 数量 | 所在地点 | 管理人 | 电话 | 功能完善程度 | 部门 |
|------|-------|----|-------------|----------------------------|----|--------|----|
| | | | | 家坡 C工段刘兆征 副车架周军 | | | |
| 232. | 防爆风机 | 1 | 机加下线南侧应急物资柜 | A工段许文光 B工段杨家坡 C工段刘兆征 | | 完好 | |
| 233. | 救援三脚架 | 1 | 机加下线南侧应急物资柜 | A工段许文光 B工段杨家坡 C工段刘兆征 | | 完好 | |
| 234. | 差速器 | 2 | 机加下线南侧应急物资柜 | A工段许文光 B工段杨家坡 C工段刘兆征 | | 完好 | |
| 235. | 对讲机 | 3 | 机加下线南侧应急物资柜 | A工段许文光 B工段杨家坡 C工段刘兆征 | | 完好 | |
| 236. | 安全绳 | 1 | 机加下线南侧应急物资柜 | A工段许文光 B工段杨家坡 C工段刘兆征 | | 完好 | |
| 237. | 正压呼吸器 | 2 | 机加下线南侧应急物资柜 | A工段许文光 B工段杨家坡 C工段刘兆征 | | 完好 | |
| 238. | 手电 | 2 | 机加下线南侧应急物资柜 | A工段许文光 | | 完好 | |

| 序号 | 名称 | 数量 | 所在地点 | 管理人 | 电话 | 功能完善程度 | 部门 |
|------|----------|----|-------------|-------------------------------|----|--------|----|
| | | | | B 工段杨家坡 C 工段刘兆征 | | | |
| 239. | 安全带 | 2 | 机加下线南侧应急物资柜 | A 工段许文光 B 工段杨家坡 C 工段刘兆征 | | 完好 | |
| 240. | 四合一气体检测仪 | 2 | 机加下线南侧应急物资柜 | A 工段许文光 B 工段杨家坡 C 工段刘兆征 | | 完好 | |
| 241. | 喷雾水枪 | 2 | 机加下线南侧应急物资柜 | A 工段许文光 B 工段杨家坡 C 工段刘兆征 | | 完好 | |
| 242. | 提灭火器绳索 | 2 | 机加下线南侧应急物资柜 | A 工段许文光 B 工段杨家坡 C 工段刘兆征 | | 完好 | |
| 243. | 低温防护服 | 1 | 机加下线南侧应急物资柜 | A 工段许文光 B 工段杨家坡 C 工段刘兆征 | | 完好 | |
| 244. | 低温防护鞋 | 1 | 机加下线南侧应急物资柜 | A 工段许文光 B 工段杨家坡 C 工段刘兆征 | | 完好 | |
| 245. | 低温防护手套 | 1 | 机加下线南侧应急物资柜 | A 工段许文光 B 工段杨 | | 完好 | |

| 序号 | 名称 | 数量 | 所在地点 | 管理人 | 电话 | 功能完善程度 | 部门 |
|------|------|----|-------------|----------------------------|----|--------|----|
| | | | | 家坡 C工段刘兆征 | | | |
| 246. | 消防干砂 | 1 | 机加下线南侧应急物资柜 | A工段许文光 B工段杨家坡 C工段刘兆征 | | 完好 | |

5. 有关应急部门、机构或人员的联系方式

应急救援小组

| 应急救援小组 | 部门 | 职务 | 姓名 | 联系电话 | 备注 |
|--------|--------------|-------------------------|-----|------|----------------------|
| 总指挥 | 总部 | 党委书记、董事长、总经理 | 朱志华 | | 主要负责人 |
| 副总指挥 | 总部 | 党委副书记 | 孟庆波 | | 行政、采购分管负责人 |
| | 总部 | 副总经理 | 侯佳欣 | | 设备、动力、EHS 分管负责人 |
| | 总部 | 党委常委、副总经理 工程技术研究总院院长 | 徐世文 | | 工程技术研究院 分管负责人 |
| | 总部 | 总监 | 张艳新 | | 1/2/6 号线、包装 分管负责人 |
| | 海外运营 管理中心 | 总经理 | 朱晓霆 | | 锻造线分管负责人 |
| 后勤保障组 | 行政管理部 | 部门经理 | 王宁 | | 行政负责人 |
| 警戒保卫组 | 保卫科 | 副科长 | 郭加加 | | 保卫科负责人 |
| 医疗救护组 | 医务室 | 医生 | 赵东慧 | | 医务室负责人 |
| 通讯联络组 | EHS 管理中心 | 总经理 | 李滨 | | EHS 管理中心负责人 |

各现场处置小组

| 现场处置小组 | 职务 | 姓名 | 联系电话 | 部门 |
|--------|-------|-----|------|------|
| 组长 | 经理 | 尚守研 | | 1 号线 |
| 副组长 | 副经理 | 韩鹏 | | |
| | 副经理 | 孙凤儒 | | |
| | 经理助理 | 赵玉福 | | |
| | 安全主管 | 何健 | | |
| 组员 | 生产经理 | 齐小亮 | | |
| | 质量经理 | 张永吉 | | |
| | 热工负责人 | 卜哲岩 | | |
| | 机加负责人 | 陈树良 | | |
| | 涂装负责人 | 肖庆丹 | | |
| | 倒班科长 | 刘博 | | |

| 现场处置小组 | 职务 | 姓名 | 联系电话 | 部门 |
|--------|-----------|-----|------|------|
| | 倒班科长 | 谭振荣 | | |
| | 倒班科长 | 年成志 | | |
| 组 长 | 经理 | 杨占来 | | 2 号线 |
| 副组长 | 副经理 | 杨晓波 | | |
| | 副经理 | 张晓海 | | |
| 组员 | 工段长 | 刘爱勇 | | |
| | 工段长 | 陈景全 | | |
| | 工段长 | 李志刚 | | |
| 组 长 | 车间负责人（经理） | 陈志 | | 6 号线 |
| 副组长 | 车间副经理 | 陆志强 | | |
| | 车间副经理 | 刘兴华 | | |
| | 安环科长 | 赵国强 | | |
| 组员 | 热工负责人 | 史国飞 | | |
| | 机加车间生产科长 | 李思明 | | |
| | 涂装车间生产科长 | 李健 | | |
| | 质量科负责人 | 赵林然 | | |
| 组 长 | 部门经理 | 赵立波 | | 包装车间 |
| 副组长 | 副经理 | 张宏亮 | | |
| | 经理助理 | 樊宝光 | | |
| | 生产一科科长 | 王帅帅 | | |
| | 生产二科科长 | 高春明 | | |
| 组员 | 安全员 | 刘树秋 | | |
| | 设备员 | 王柏林 | | |
| | 统计员 | 高红云 | | |
| 组 长 | 经理 | 类衍明 | | 表面工程 |
| 副组长 | 生产副经理 | 马会东 | | |
| | 安全员 | 安成江 | | |
| | 生产计划 | 杨田野 | | |
| 组员 | 工段长 | 王吉庆 | | |

| 现场处置小组 | 职务 | 姓名 | 联系电话 | 部门 |
|--------|-----------|-----|------|-----------------|
| | 工段长 | 马伟 | | |
| | 工段长 | 马广 | | |
| 组 长 | 采购部部长 | 黄金 | | 采购管辖区 (东部厂区) |
| 副组长 | 计划物流科科长 | 张伟 | | |
| 组 员 | 物流工段工段长 | 田明 | | |
| | 工人 | 孔庆营 | | |
| | 工人 | 田健 | | |
| | 工人 | 麻文喆 | | |
| 组 长 | 科长 | 张伟 | | 采购管辖区 (产业园区) |
| 副组长 | 工段长 | 董大雷 | | |
| 组 员 | 库工 | 任明 | | |
| | 库工 | 刘强 | | |
| | 库工 | 王立民 | | |
| | 库工 | 王伟成 | | |
| | 库工 | 郭海龙 | | |
| 组 长 | 车间负责人 | 刘维洲 | | 锻造车间 |
| 副组长 | 车间生产负责人 | 朱向涛 | | |
| 组 员 | 工段长 | 刘杰 | | |
| | 工段长 | 杨乐 | | |
| | 工段长 | 杨洲 | | |
| 组 长 | 主管 | 王淑生 | | 行政(宿舍) |
| 副组长 | 岗位工 | 石轶峰 | | |
| 组 员 | 岗位工 | 陈绍华 | | |
| | 岗位工 | 蔡美会 | | |
| 组 长 | 诚维公司/食堂经理 | 刘海昌 | | 行政(食堂) |
| 副组长 | 食堂安环办公室 | 杨瑞波 | | |
| 组 员 | 综合楼食堂管理员 | 曹 阳 | | |
| | 凯斯曼食堂管理员 | 鲁民静 | | |
| | 二号线食堂管理员 | 沈力民 | | |

| 现场处置小组 | 职务 | 姓名 | 联系电话 | 部门 |
|--------|----------|-----|------|--------------|
| 组 长 | 部门经理 | 王宁 | | 行政（后勤） |
| 副组长 | 科员 | 杨思奇 | | |
| 组员 | 科员 | 潘安 | | |
| 组 长 | 车间负责人 | 马志英 | | 绿色低碳发 展中心 |
| 副组长 | 车间生产负责人 | 赵秋梅 | | |
| 组员 | 员工 | 梁源 | | |
| | 员工 | 刘鑫伟 | | |
| | 员工 | 刘一田 | | |
| | 员工 | 张岩 | | |
| | 员工 | 刘军 | | |
| | 员工 | 李紫娇 | | |
| | 员工 | 吴环 | | |
| 员工 | 赵雪松 | | | |
| 组 长 | 模具研制中心经理 | 李占鑫 | | 模具中心 |
| 副组长 | 制造部经理 | 宋利刚 | | |
| | 技术部经理 | 陈宇滨 | | |
| | 质量部经理 | 于瑞海 | | |
| | 安环科科长 | 王立军 | | |
| 组员 | 装配科科长 | 陈士银 | | |
| | 机加科科长 | 顾伟栋 | | |
| | 计划科科长 | 王睿烽 | | |
| | 安全员 | 史晨曦 | | |
| | 设备员 | 朱航宇 | | |
| 组 长 | 经理 | 阿拉腾 | | 试验中心 |
| 副组长 | 安全员 | 刘浩楠 | | |
| 组员 | 科长 | 张起飞 | | |
| | 科长 | 盛宏伟 | | |
| | 科长 | 郝斌斌 | | |
| | 科长 | 李戈飞 | | |

| 现场处置小组 | 职务 | 姓名 | 联系电话 | 部门 |
|-----------|-------------|-----|------|------|
| | 科长 | 唐德彬 | | |
| | 科长 | 闫红集 | | |
| | 科长 | 陈德胜 | | |
| | 科长 | 王秀伟 | | |
| 组 长 | 部门经理 | 薛喜伟 | | 研发车间 |
| 副组长 | 部门副经理 | 刘博学 | | |
| | 经理助理 | 关井学 | | |
| | 经理助理 | 柴志强 | | |
| 组员 | 生产科科长 | 曲在永 | | |
| | 质量科科长 | 绳 松 | | |
| | 车轮热工科科长 | 王庆海 | | |
| | 零部件热工科科长 | 康龙涛 | | |
| | 零部件热工科副科长 | 蔡 伟 | | |
| | 设备员 | 王亚民 | | |
| | 熔炼&热处理工序负责人 | 张宏仁 | | |
| | 涂装工序负责人 | 邹宏博 | | |
| | 差压工序负责人 | 檀宝 | | |
| | 机加工序负责人 | 李松 | | |
| | 压铸工序负责人 | 梁兴业 | | |
| | 安全员 | 秦 明 | | |
| | 安全员 | 付俊男 | | |
| | 安全员 | 刘阳 | | |
| | 副车架兼职安全员 | 周军 | | |
| | C工段工段长 | 刘兆征 | | |
| | B工段工段长 | 杨家坡 | | |
| A工段工段长 | 许文光 | | | |
| 模具小修工段长 | 刘金龙 | | | |
| 质量检查工段工段长 | 杨桂栋 | | | |
| 副车架生产负责人 | 石春涛 | | | |

| 现场处置小组 | 职务 | 姓名 | 联系电话 | 部门 |
|--------|-------------|-----|------|----|
| | 副车架焊接负责人 | 姚建生 | | |
| | 副车架机加负责人 | 赵少品 | | |
| | 副车架 C 工段工段长 | 王连峰 | | |
| | 副车架 B 工段工段长 | 白建冉 | | |
| | 副车架 A 工段工段长 | 崔跃达 | | |

上级管理部门、相关应急救援单位联系方式

| | 单 位 | 联系电话 |
|------------|--------------------|--------------|
| 上级管理部门 | 秦皇岛市应急管理局 | 0335-3650565 |
| | 秦皇岛市生态环境局 | 0335-3659611 |
| | 秦皇岛市市场监督管理局 | 0335-8550999 |
| | 秦皇岛市经济技术开发区市场监督管理局 | 0335-8056357 |
| | 秦皇岛市海港区应急管理局 | 0335-3554870 |
| | 秦皇岛市海港区环保局 | 0335-3655108 |
| | 秦皇岛市交通管理部门 | 0335-3230000 |
| | 港口公安局 | 0335-3093082 |
| | 秦皇岛经济技术开发区工信和应急管理局 | 0335-8587983 |
| | 相关应急救援单位 | 火 警 |
| 公 安 | | 110 |
| 急救中心 | | 120 |
| 电力抢修 | | 95598 |
| 燃气抢修 | | 5916687 |
| 秦皇岛市公安消防支队 | | 0335-3646590 |
| 秦皇岛开发区医院 | | 0335-8065889 |

6. 格式化文本

事故信息报告单

| | | | | | |
|--|--------------------------------|------|---|-------------------------------|---|
| 报告本公司 | | | | 报告编号 | |
| 报告时间 | 年 | 月 | 日 | 时 | 分 |
| 报告人姓名 | | 电 话 | | 报告地点 | |
| 信息联系人姓名 | | 联系电话 | | 移动电话 | |
| | | 传真电话 | | 电子信箱 | |
| 事件简要情况 | | | | | |
| 事件发生时间 | 年 月 日 时 分 | | | | |
| 事件发生地点 | 市 县 乡（镇） | | | | |
| 事件发生本公司 | | | | | |
| 事件类型： <input type="checkbox"/> 生产安全 <input type="checkbox"/> 事故灾难 <input type="checkbox"/> 公共卫生 <input type="checkbox"/> 自然灾害 <input type="checkbox"/> 社会安全 | <input type="checkbox"/> 火灾 | | | <input type="checkbox"/> 物体打击 | |
| | <input type="checkbox"/> 触电 | | | <input type="checkbox"/> 起重伤害 | |
| | <input type="checkbox"/> 机械伤害 | | | <input type="checkbox"/> 坍塌 | |
| | <input type="checkbox"/> 车辆伤害 | | | <input type="checkbox"/> 其他爆炸 | |
| | <input type="checkbox"/> 灼烫 | | | <input type="checkbox"/> 淹溺 | |
| | <input type="checkbox"/> 中毒和窒息 | | | <input type="checkbox"/> 容器爆炸 | |
| | | | | | |
| | | | | | |
| 事故经过 简要描述 | | | | | |
| 目前造成 周边影响 | | | | | |

7. 各小组工作方案

2.1 后勤保障组工作方案

1) 小组构成

后勤保障组由采购、行政、工会员工组成，组长为行政负责人。

2) 职责分工及行动任务

当发生生产安全事故时，组长接到指挥部下达的抢险救援命令后，立即开展工作，后勤保障组人员负责供给应急物资、装备（灭火器、防火服等），确保事故救援过程中应急物资、装备的保障。将重要物资转移到安全处，危险设备设施的隔离、监控和保护，防止事故扩大及二次事故。确保应急物资的正常使用。

应急结束后，会同有关部门处理伤亡人员的善后工作；调查事故造成的损失，协调开展相关保险理赔工作。

2.2 警戒保卫组工作方案

1) 小组构成

警戒保卫组由保卫科员工组成，组长为保卫科负责人。

2) 职责分工及行动任务

当发生生产安全事故，组长接到指挥部下达的响应启动指令后，疏散保卫组所有成员立即赶赴现场。组长结合现场实际情况，确定疏散人员的疏散路线和疏散点，引导人员有序疏散；警戒人员立即拉开警戒，禁止与救援无关的人员和车辆进入事故现场，封闭有关通道，保护事故现场，维持事故现场内抢险救援的正常秩序。安排人员去约定地点引导消防人员、医疗救护等救援人员进入事故现场实施救援行动。

抢险救援结束后，封闭事故现场直到收到明确解除信息后。总结经验，完善警戒保卫工作。

2.3 通讯联络组工作方案

1) 小组构成

通讯联络组由 EHS 管理中心员工组成，组长为 EHS 管理中心负责人。

2) 职责分工及行动任务

当发生生产安全事故时，组长负责全面协调、指挥通讯联络工作，确保应急信息畅通。所有成员迅速收集应急事件相关情况，确定应急指挥部的需求，向组长汇报，组长根据事件情况和应急指挥部的需求，向成员下达任务，成员按照任务要求开展通讯联络工作。通讯联络方式可采用语音通讯、数据通讯、视频通讯、文件通讯等方式。应急事件得到有效控制后，组长组织成员总结经验，完善应急预案通讯联络工作。

与地方政府事故应急救援主管部门和各类应急救援队伍（医院、消防队、周边单位等）建立应急救援协作关系。

2.4 医疗救护组工作方案

1) 小组构成

医疗救护组由医务室员工组成，组长为医务室负责人。

2) 职责分工及行动任务

当发生生产安全事故时，医疗救护组到达事故现场后，迅速将伤员移出危险区域，本着“先救命后治伤、先救重后救轻”的原则开展工作。在紧急情况下迅速评估患者的病情，并采取适当的急救措施，以稳定患者的病情。现场急救措施如下：外伤救治、心肺复苏、溺水救治、烧伤救治、急性中毒、

化学危险品伤害急救等。

(1) 外伤救治的四项基本技术为止血、包扎、固定和搬运和输送。

(2) 实施心肺复苏步骤为 D-R-C-A-B 即：D 检查现场是否安全→R 检查伤员情况→C 胸外按压→A 开放气道→B 人工呼吸；

(3) 溺水救治保持溺水者头部浮出水面游向池边，头顶住溺水者心脏，扛起；轻轻将溺水者放置在平坦地面上；对溺水者实施心肺复苏和人工呼吸；

(4) 烧伤急救原则为脱离致伤源、维护呼吸通畅、处理致命合并伤、镇静、止痛、保护受伤部位；

(5) 急性中毒的现场急救原则如下：

①皮肤吸收中毒者，应立即脱离接触，清洗皮肤表面；

②食入毒物中毒者，应尽快催吐、洗胃和导泻；

③吸入毒物中毒者，应尽快将患者转移至通风处，给予氧气吸入；

④病人有血压下降、休克、呼吸和心跳骤停时，应先进行复苏处理和抗休克治疗；

⑤经上述急救后，应尽快送医院救治。

(6) 化学危险品伤害现场急救原则如下：

①眼睛接触：立即提起眼睑，用大量流动清水彻底冲洗，就医；

②皮肤接触：用大量流动清水冲洗，就医；

③食入：用水漱口，饮牛奶或蛋清，就医；

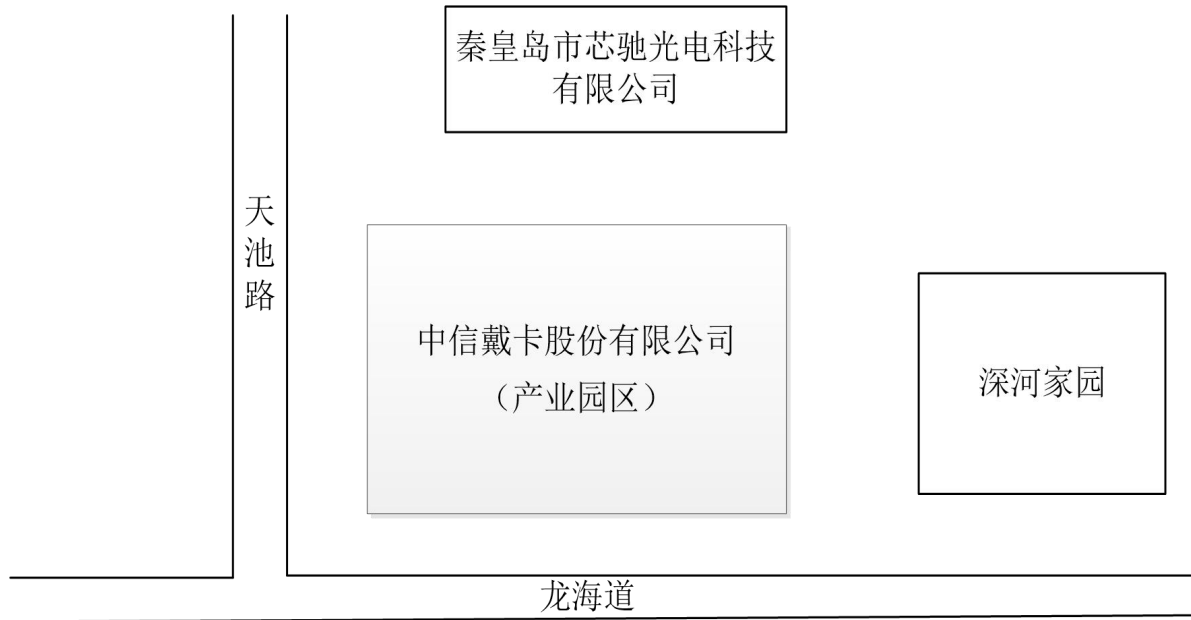
④吸入：迅速脱离现场至空气新鲜处，保持呼吸道畅通，就医。

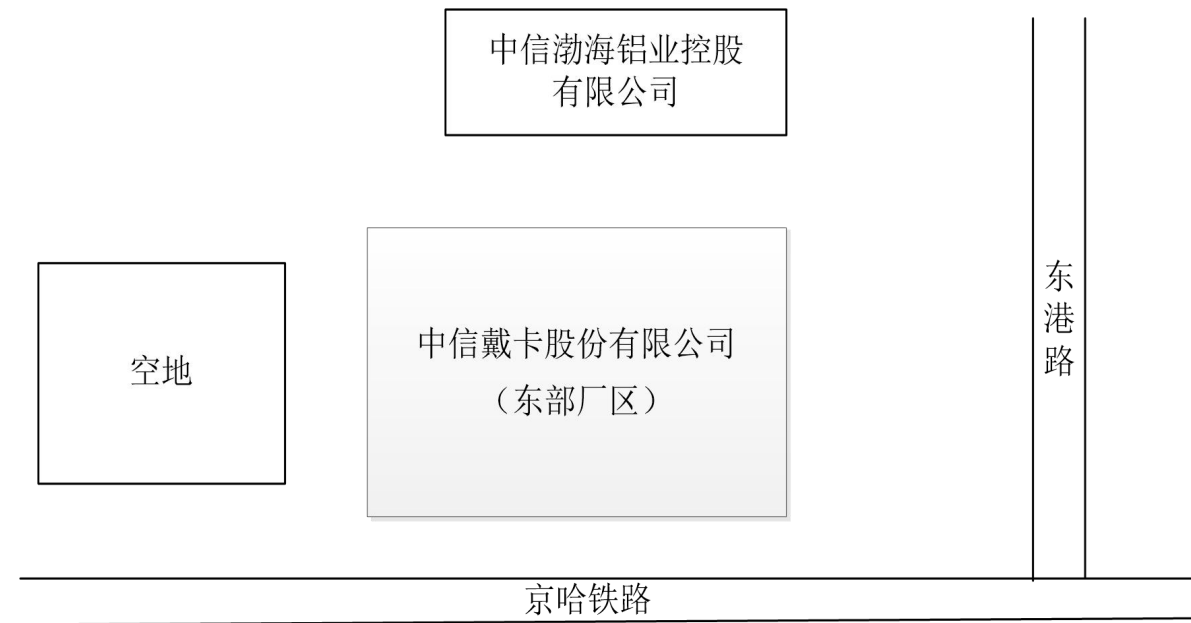
医疗救护组负责与周边医院协调，组织救护车辆及医护人员、器材进入指定地点。负责统计人员伤亡情况。



中信戴卡股份有限公司（东部厂区）

地理位置示意图

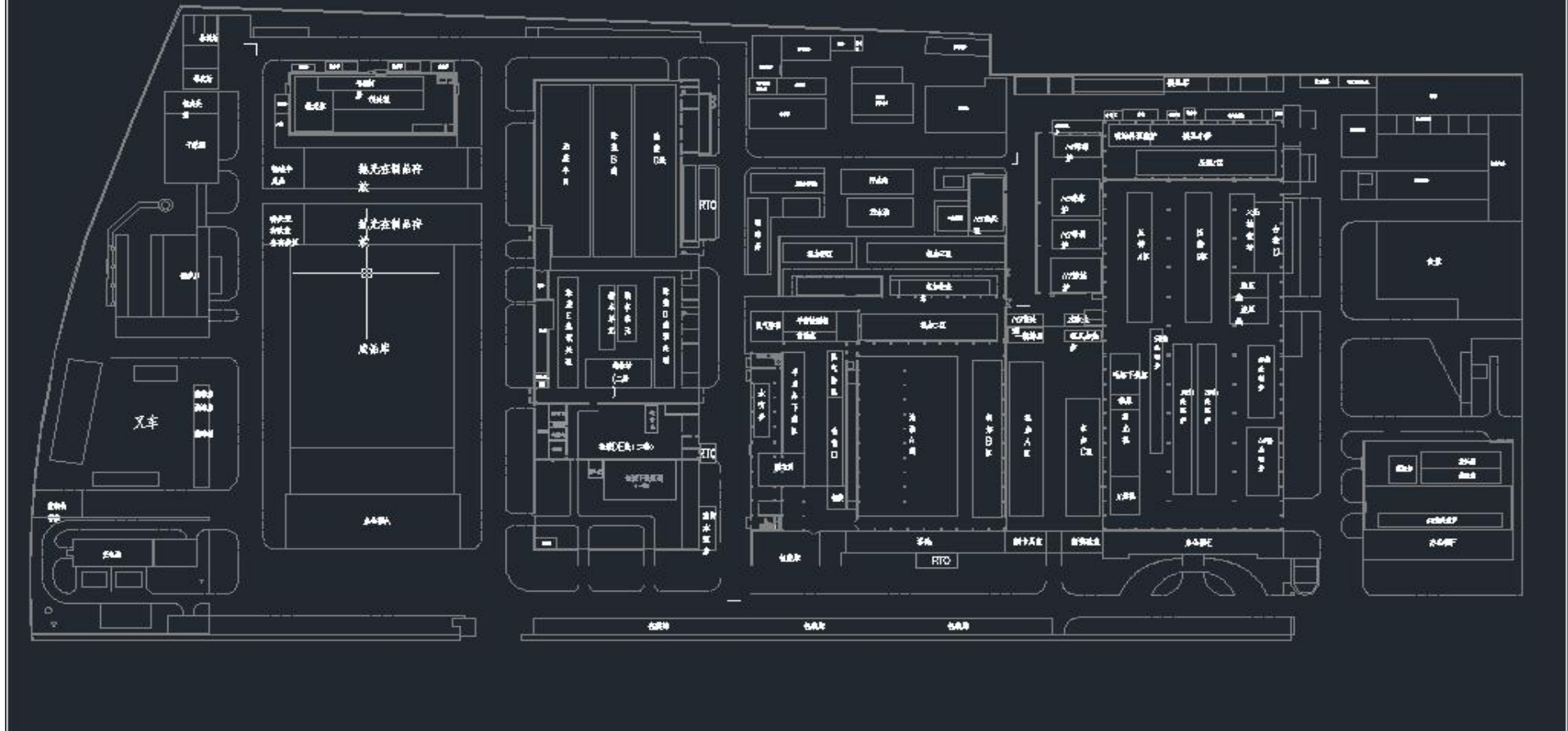




公司周边关系图



东部厂区平面图



总平面布置图